

BILAN DE LA SESSION 2017

RAPPORTS DES EXAMINATEURS

AVEC STATISTIQUES PAR ÉPREUVE

CONCOURS VOIE C2

ÉPREUVE D'ADMISSIBILITÉ

EXAMEN DU DOSSIER PAGE 2

ÉPREUVES D'ADMISSION

ENTRETIEN SUR TRAVAUX PAGE 4
OPTION AGRONOMIE PAGE 5
OPTION GÉNIE L'ENVIRONNEMENT PAGE 7
OPTION INDUSTRIES ALIMENTAIRES ET BIOLOGIQUES PAGE 9
OPTION ANALYSES BIOLOGIQUES ET BIOCHIMIQUES PAGE 10

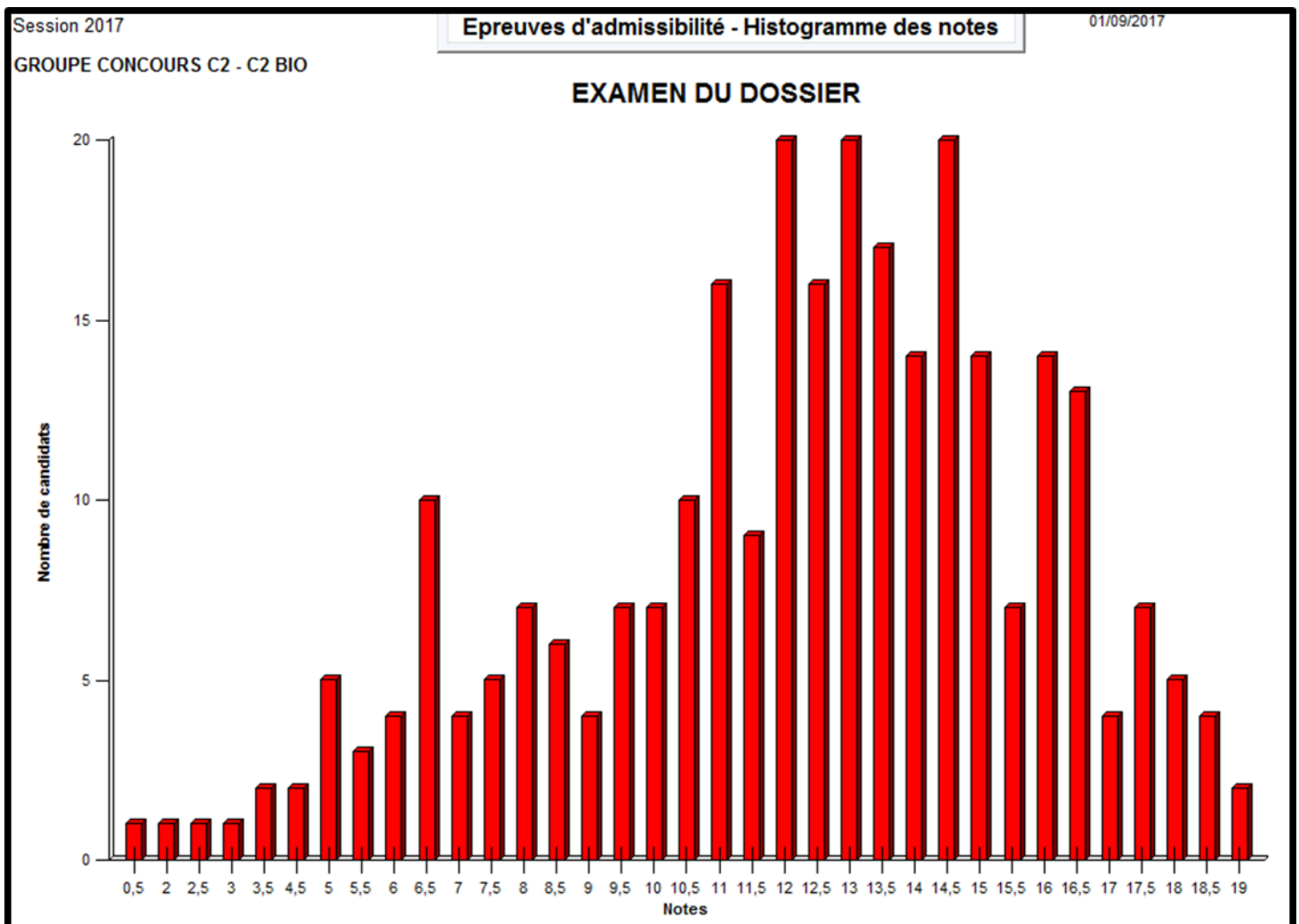
ENTRETIEN AVEC LE JURY PAGE 11

LANGUE VIVANTE OBLIGATOIRE - ANGLAIS PAGE 13

ÉPREUVE D'ADMISSIBILITÉ

Examen du dossier

Nb candidats	Moyenne sur 20	Ecart-type	Note la plus basse	Note la plus haute sur 20
282	12,23	3,62	0,5	19,0



Pour cette session 2017, il y a eu dans l'ensemble beaucoup de bons profils voire d'excellents dossiers. Cependant, quelques candidats présentaient des résultats académiques faibles et incompatibles avec les attentes du concours. Le jury demande de bons résultats académiques mais il rappelle que l'ensemble des pièces obligatoires sont prises en compte dans la notation. Un projet professionnel bien élaboré est également apprécié, d'où l'intérêt de se renseigner sur les divers parcours proposés par les écoles.

Sur cette épreuve d'admissibilité, seuls 186 candidats ont été retenus pour les épreuves orales.

Le dossier doit impérativement respecter l'ordre indiqué dans la notice du concours, les candidats doivent se référer au modèle de trame disponible sur la plateforme d'inscription du concours.

Les documents facultatifs doivent être placés à la fin du dossier.

Les lettres de motivation étaient parfois illisibles, raturées, sur deux pages. A l'avenir, les lettres de motivations seront **obligatoirement dactylographiées** comme l'ensemble des pièces du dossier.

Les activités doivent être rédigées de façon synthétique et précise. Il ne suffit pas d'énumérer les activités et les expériences. Il faut les expliciter et mettre en évidence ce qu'elles ont apportées au candidat tant sur le plan personnel que sur le plan professionnel, tout particulièrement en ce qui concerne les éventuels stages effectués.

Les cadres indiqués sur le modèle de la fiche d'avis de poursuite d'étude disponible en ligne sur la plateforme d'inscription au concours doivent être respectés, à savoir :

- Résultats généraux
- Enseignements Théoriques
- Enseignements Pratiques

Pour chacune de ces parties et pour chaque semestre, la moyenne et le rang de classement du candidat doivent être indiqués, tout comme les moyennes générales de la promotion ainsi que les moyennes minimales et maximales. Ces éléments sont particulièrement déterminants dans l'évaluation des dossiers.

Le document indiquera également l'avis de l'équipe enseignante pour la poursuite d'études du candidat en école.

Certains IUT transmettent les avis de poursuite d'études directement au service des concours, dans ce cas le candidat doit d'assurer auprès du service des concours que ce document obligatoire a bien été reçu.

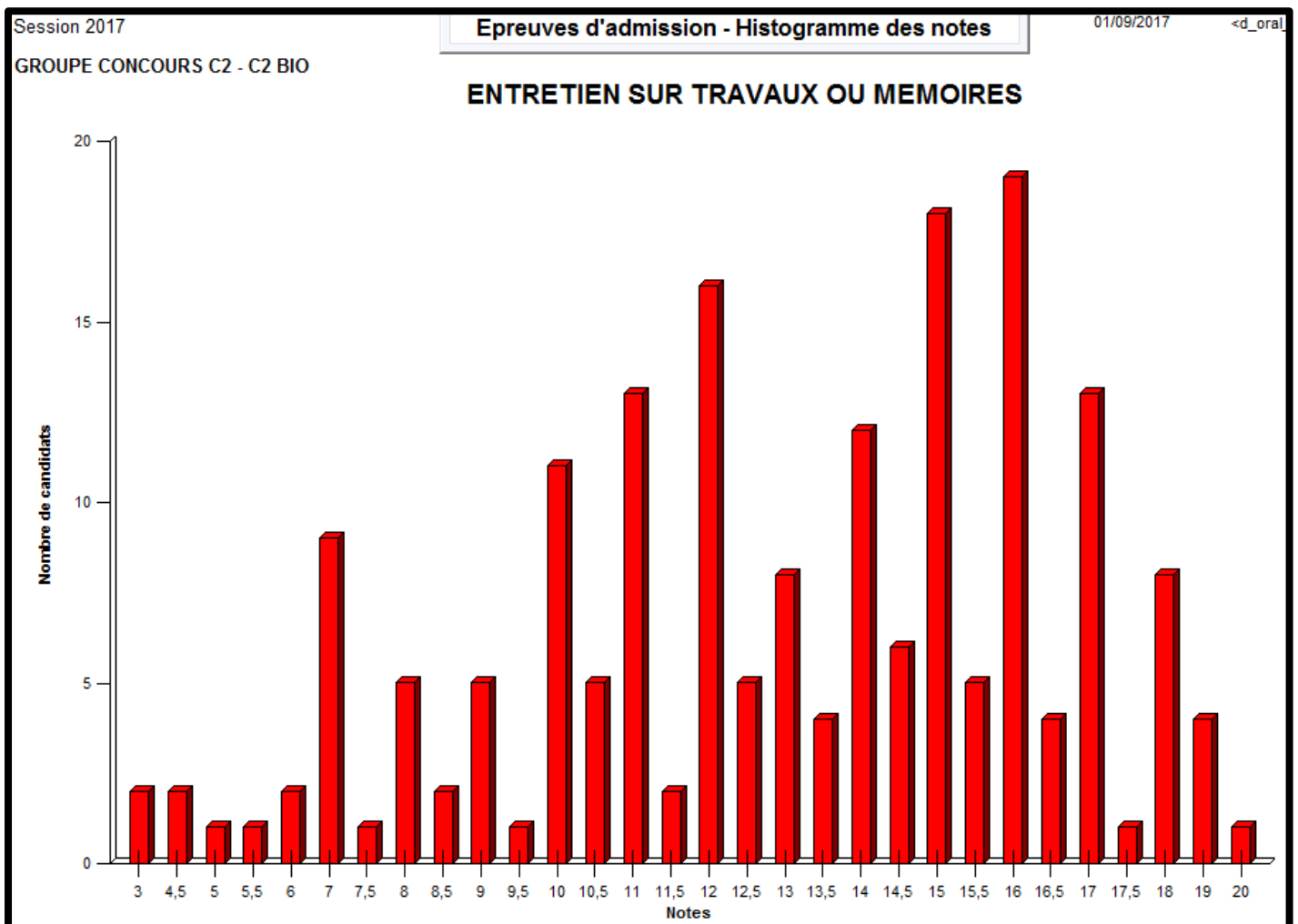
Nous insistons sur le fait qu'il est important que le dossier déposé en ligne soit complet, sans quoi l'évaluation devient pénalisante pour le candidat.

Les candidats devraient toujours visualiser le fichier déposé en ligne pour s'assurer de son bon téléchargement et de son exhaustivité.

ÉPREUVES ORALES D'ADMISSION

Entretien sur travaux

Nb candidats	Moyenne	Ecart type	Note la plus basse	Note la plus haute
186	12,96	3,56	3,0	20

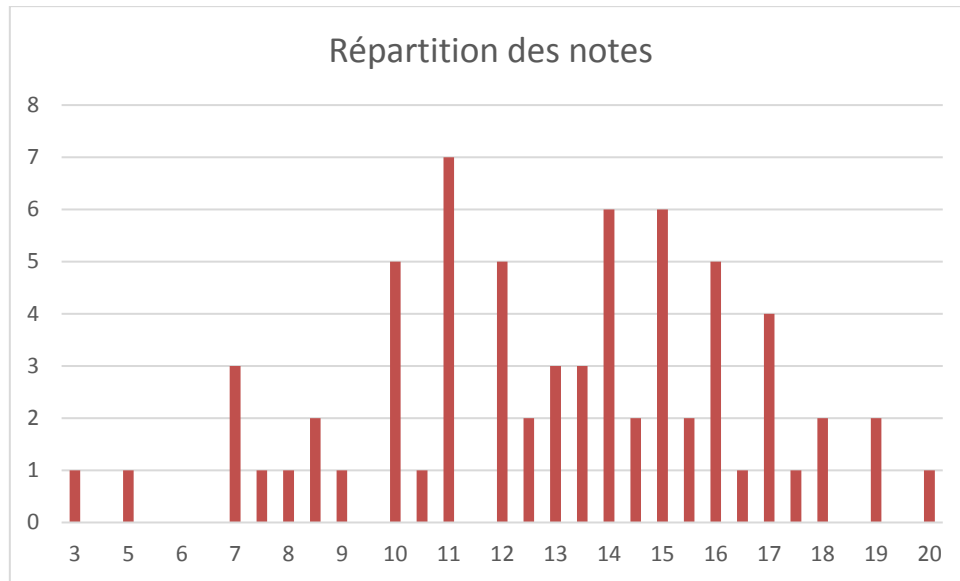


Option Agronomie

69 candidats dont 47 femmes et 22 hommes

Moyenne : 12,9 / Min : 3 / Max : 20

Répartition des notes obtenues à l'épreuve :



Déroulement des entretiens :

La qualité des exposés, dans l'ensemble, fut bonne voire très bonne. Les candidats semblent bien informés sur le déroulement de l'épreuve (présentation puis questions) et sur ce que l'on attend (contextualisation du sujet, présentation de l'organisme d'accueil ou commanditaire de projet tuteuré, définition de la problématique, démarche mise en place). Ils semblent également s'être relativement bien préparés à l'exercice compte-tenu de leur réactivité aux questions. Plusieurs candidats ont fait le choix de présenter leur projet tuteuré et non leur stage de fin d'IUT, ce qui n'a eu aucune incidence sur l'évaluation réalisée.

Les présentations avec support (power point, papier, ...) ou sans support sont possibles. Le jury tient à rappeler qu'il n'y a pas d'ordinateur mis à disposition : les étudiants souhaitant avoir un support informatique doivent amener un ordinateur. La gestion du temps de présentation est relativement bien maîtrisée par les candidats. Nous rappelons que la présentation doit durer dix minutes. Au-delà de ce temps, la note de l'étudiant sera impactée.

Le nombre d'étudiants ayant effectué leur stage à l'étranger est modéré (13,8%). Les continents et pays sont variés : Europe, Afrique, Amérique du Nord, Amérique du Sud, Corée du Sud. Les présentations effectuées dans ce cadre et leur évaluation ne diffèrent pas des autres.

Le degré d'avancement du stage n'influence pas l'appréciation portée sur le candidat.

Les points marquants de cette année qui devront être améliorés :

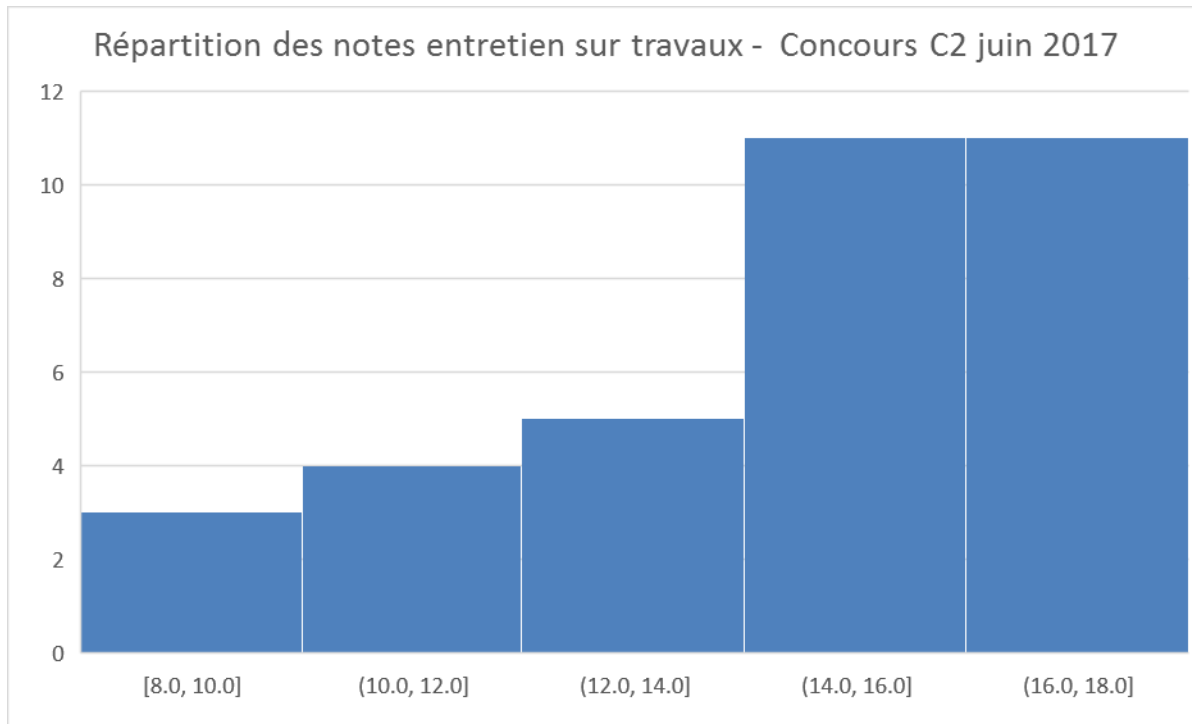
Nous rappelons encore que les candidats doivent se présenter avec les pièces administratives (convocation et pièce d'identité) à disposition et leur ordinateur allumé et en mode diaporama ;

- La prise de recul par rapport aux résultats obtenus est très variable selon les sujets et les candidats. Les candidats doivent faire preuve de curiosité lors de leur période de stage pour satisfaire ce recul ;
- Certains candidats omettent encore de présenter, lors de leur présentation, le (les) organisme(s) qui les a (ont) accueilli (s). Le contexte et les enjeux des travaux réalisés sont globalement bien compris et diversement énoncés, mais les problématiques et objectifs restent parfois flous ;
- Les candidats sont invités à mieux préciser leurs contributions personnelles (définition du protocole, acquisition de résultats, ...), de manière à mieux apprécier les responsabilités qui leurs sont confiées.

Option Génie de l'environnement

Sur les 36 candidats annoncés seulement 2 se sont désistés. Nous avons donc auditionné 34 candidats (23 filles et 11 garçons), 29 candidats le 26 et 27 juin et les 5 derniers les 4 et 7 juillet. Dans l'ensemble les entretiens se sont déroulés dans de bonnes conditions et tous les candidats, à l'exception de deux, ont suivi les recommandations qui leur sont communiquées pour préparer le document de synthèse et la présentation orale.

Bilan sur les candidats :



- Les candidats ont réussi à se mettre en valeur, ils ont été intéressants et d'un bon niveau. D'ailleurs, comme on peut le voir sur l'histogramme ci-dessus 22 candidats sur 34 ont une note supérieure à 14. Seuls trois candidats ont une note inférieure à 10 et 9 candidats avec une note dans l'intervalle]10, 14],
- Les entretiens ont bien été préparés pour une grande partie des candidats. Deux candidats n'ont toutefois pas bien compris les recommandations. Ils ont plutôt mis l'accent sur l'aspect « management de projet » pour mettre en valeur leur implication et leur rôle de « leadership » dans la conduite du projet tuteuré,
- Les réponses aux questions ont été de bonne qualité, quelques candidats ont montré un certain manque de recul et une méconnaissance du contexte global dans lequel s'intègre le travail réalisé lors du stage,
- 4 candidats ont fait le choix de présenter leur projet tuteuré.
- 9 candidats ont réalisé leur stage à l'étranger (5 au Canada, 1 au Pays-Bas, 1 en Roumanie, 1 au Mexique et 1 au Vietnam) et un candidat est parti en Nouvelle Calédonie,
- Les sujets de stage étaient très variés, intéressants. Seule une minorité de sujets n'était pas en lien avec l'option « génie de l'environnement ».

Quelques recommandations :

- Le jury insiste auprès des futurs candidats pour qu'ils explicitent mieux leur démarche scientifique afin de bien mettre en évidence la plus-value apportée par leur travail. Nous avons constaté cette année encore que quelques candidats avaient du mal à positionner leur travail de stage par rapport à la bibliographie (ce qui est connu, ce qui est nouveau, hypothèses, ...) et par rapport au contexte global dans lequel ils s'intègrent.
- Le jury conseille aux candidats qui font le choix de présenter leur projet tuteuré d'être vigilants et de présenter leur travail selon les mêmes exigences que dans le cas de la présentation du travail réalisé dans le cadre du stage de fin d'étude. Nous attendons à ce que le candidat nous montre qu'il maîtrise bien son sujet au vu du temps qu'il y a consacré.
- Il est toujours utile de rappeler aux candidats qu'ils ont une obligation de moyens et non de résultat. Ce qui compte c'est la manière dont le candidat s'empare du sujet et les moyens qu'il met en œuvre pour atteindre son objectif.

Option Industries Alimentaires et Biologiques

- Préparation de l'oral :
La quasi-totalité des candidats prépare un support de présentation de bonne qualité. Peu de candidats n'ont pas de support (ce qui ne nuit pas à la présentation en soit). Globalement, on note, à de très rares exceptions, une préparation de l'épreuve.

- Présentation des travaux :
 - o Sujet de stage ou de projet tutoré présenté avec plus ou moins de recul. Attention à bien préciser le contexte : lieu, durée, encadrement, motivation, type de structure d'accueil (labo public, privé, etc...)
 - o Notamment à l'étranger : dans certains pays, la barrière de la langue peut être un souci, dont il est tenu compte, mais il est important que les candidats prennent du recul sur les conditions de travail, les modalités de financement, etc...
 - o **RAPPEL IMPORTANT** : le but de l'entretien n'est pas de vérifier la qualité scientifique du travail réalisé (cela a déjà été fait lors de la soutenance à l'IUT), mais d'évaluer la capacité à prendre du recul sur un travail demandé, à intégrer les problématiques qu'aurait à traiter un ingénieur.
Notamment lorsqu'il s'agit de stage dans des laboratoires à l'étranger, et en particulier d'un stage de recherche, il peut arriver que le travail demandé en lui-même soit très cadré, avec peu de possibilité pour le candidat d'exploiter sa créativité ou son regard critique. Il n'en demeure pas moins que le travail réalisé a été fait avec soin et qu'il a été très bien évalué pour l'obtention du DUT. Cependant, comme dit plus haut, l'épreuve du concours n'évalue pas la qualité du travail réalisé, mais la capacité du candidat à voir plus loin que le sujet de stage sensu stricto.

Pendant son stage ou son projet tutoré, le candidat doit avoir fait preuve de curiosité, s'être interrogé sur l'origine du projet, ses objectifs plus généraux, et doit être capable de questionner les contraintes qui lui sont imposées (pourquoi telle technique d'analyse a été choisie, y a-t'il des contraintes budgétaires plus que scientifiques, etc...). Nous attirons donc l'attention des enseignants d'IUT qui doivent préparer leurs étudiants aux questions qui pourraient être posées par le jury. En effet, si le candidat ne s'est pas posé ces questions pendant le stage lui-même, il ne pourra y répondre à posteriori devant le jury. La préparation de l'entretien doit donc être faite en amont.

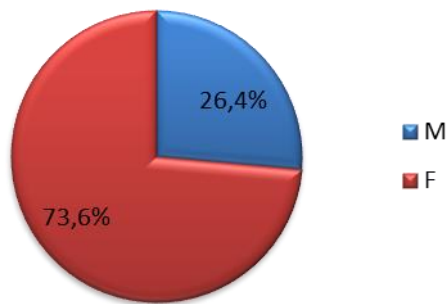
- o Choix du projet ou du stage présenté : il est fréquent que des candidats issus du même DUT soient présents. Ce qui l'est moins, c'est que des candidats choisissent de présenter le même sujet (stage ou projet d'ailleurs)... Afin de préserver l'équité entre les candidats, il serait souhaitable que les candidats évitent ces présentations similaires.

- Analyse chiffrée :

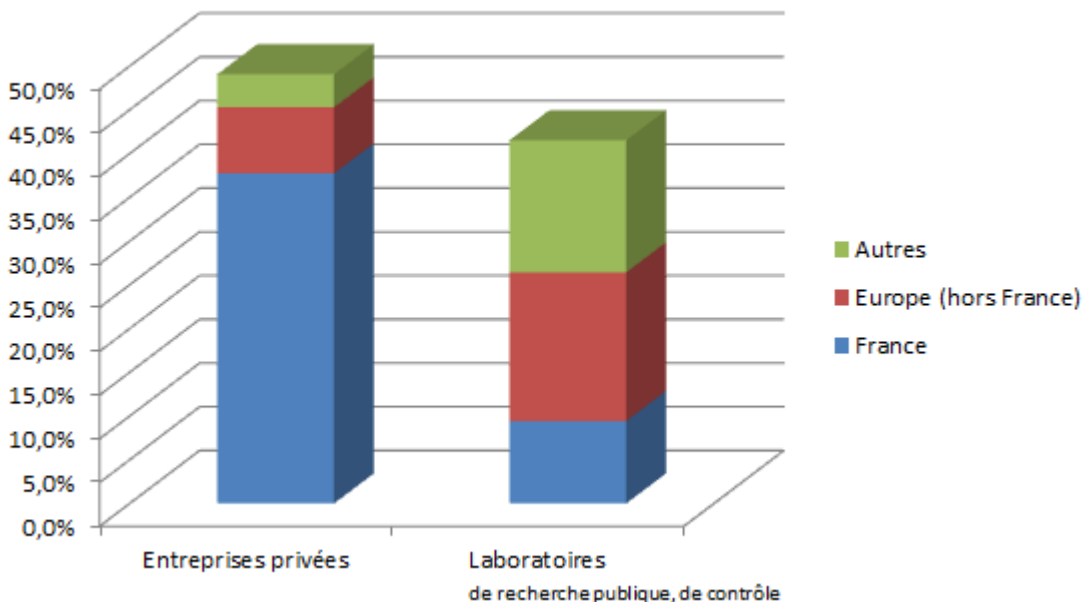
Sur 53 étudiants auditionnés, les notes se distribuent entre 3 et 19 avec une moyenne à 11,25/20 et un écart-type de 3,72. Les notes sont attribuées selon 4 critères :

- 1) Exposé,
- 2) Démarche scientifique,
- 3) Esprit synthèse et
- 4) Ouverture Esprit.

On note toujours aussi peu de candidats masculins :



9% des candidats ont présentés leur projet tutoré avec des cahiers des charges très différents en fonction des IUT. Quant aux autres candidats, plus de la moitié (contrairement aux années précédentes) ont présenté un stage en entreprise. Le graphe suivant montre la localisation des stages présentés :



Option Analyses Biologiques et Biochimiques

De manière globale, les étudiants étaient mieux préparés que ceux de la session précédente. Il semble que leur présentation ait été bien préparée et de façon spécifique pour cette épreuve du concours C2.

Les présentations doivent être prêtes sur ordinateur. Anticiper et éviter les problèmes de projection permet que la durée de 10 minutes pour la présentation soit bien respectée.

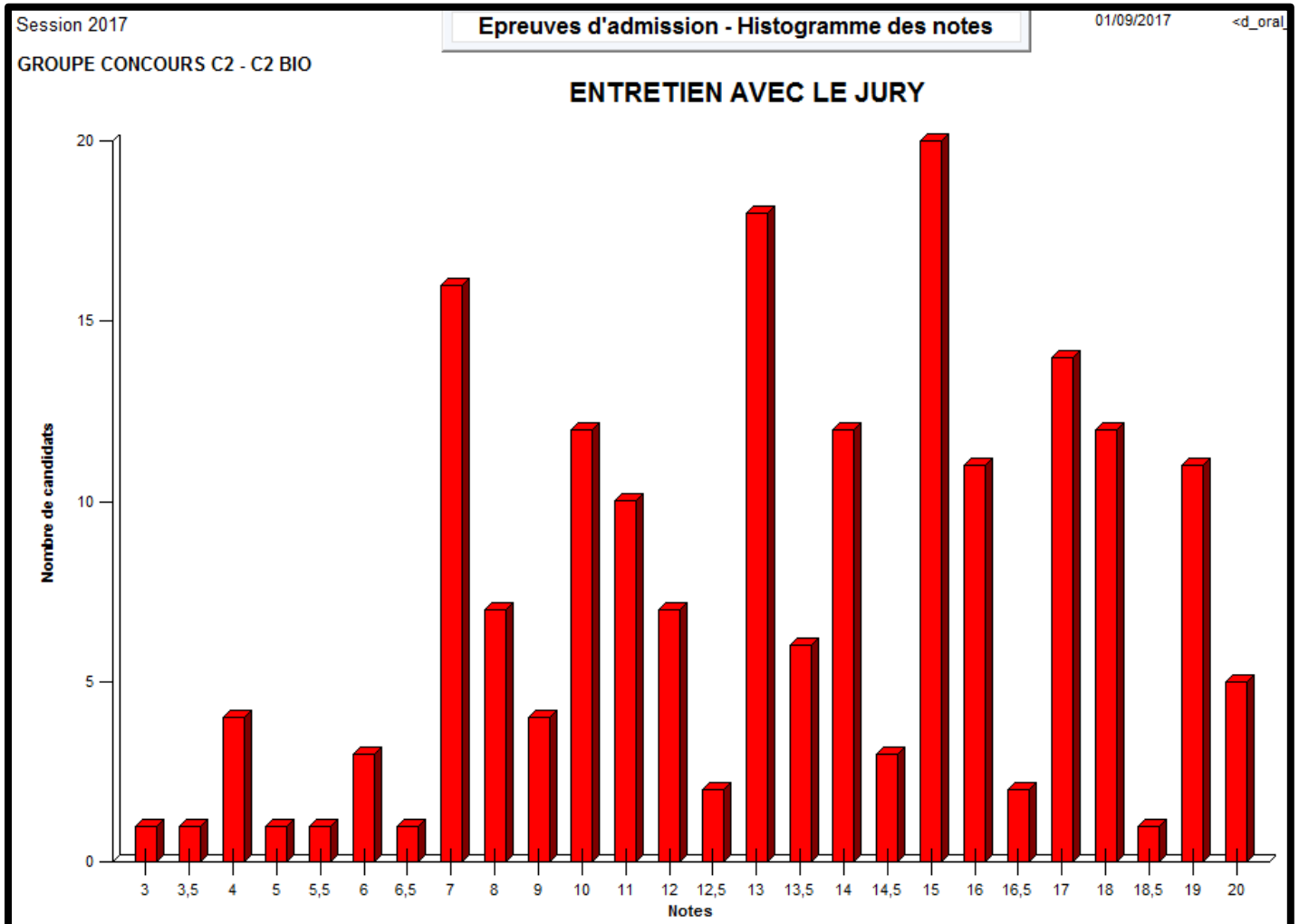
La qualité des présentations était généralement bonne voire très bonne.

Les candidats doivent néanmoins veiller à conserver un contenu scientifique car certaines présentations sont très axées sur la conduite de projet.

La présence de résumés, qui sont plus détaillés que les années précédentes, est appréciée car c'est un avantage pour construire le dialogue.

Entretien avec le jury

Nb candidats	Moyenne	Ecart type	Note la plus basse	Note la plus haute
186	13,08	4,17	3,0	20



Présentation : Comme pour l'ensemble des épreuves orales, le candidat doit se présenter avec ses pièces administratives : convocation, carte d'identité ou passeport. En cas d'absence ou d'invalidité de la pièce d'identité, il est impératif de se munir d'un document officiel comportant une photo d'identité récente (permis de conduire, carte vitale avec photo).

Rappel : pour cette épreuve le candidat doit fournir aux membres du jury un bulletin de notes du 4^{ème} semestre et un CV actualisé.

Il est important de se présenter dans une tenue correcte, à l'heure et avec les documents demandés.

Projet et connaissance des parcours : Parmi les candidats de la session 2017, comme chaque année, le jury note qu'il y a eu une grande hétérogénéité. Il y a eu de très bons candidats, voire excellents, pour qui tout est maîtrisé. De bons projets ont été présentés, certains très précis et bien ciblés. D'autres candidats n'ont pas préparé l'entretien, certains n'ont pas de projet professionnel précis mais cela ne justifie pas une méconnaissance complète des écoles qui recrutent sur cette voie de concours.

La connaissance des parcours, des possibilités et issues doit être bien étudiée et cohérente avec le projet professionnel présenté. Dans le cadre de cette épreuve, le jury a une mission d'écoute et d'évaluation, mais aussi de conseil vis à vis des choix présentés et écoles retenues, afin que le candidat soit en cohérence avec les éléments de sa présentation.

Lors de la formulation des vœux, le jury recommande de classer toutes les écoles, sauf cas particuliers et projets spécifiques (exemple : cursus horticulture et paysage à AgroCampus Ouest Angers). Le candidat doit être en mesure de justifier un nombre de choix limité mais aussi le classement de ses vœux.

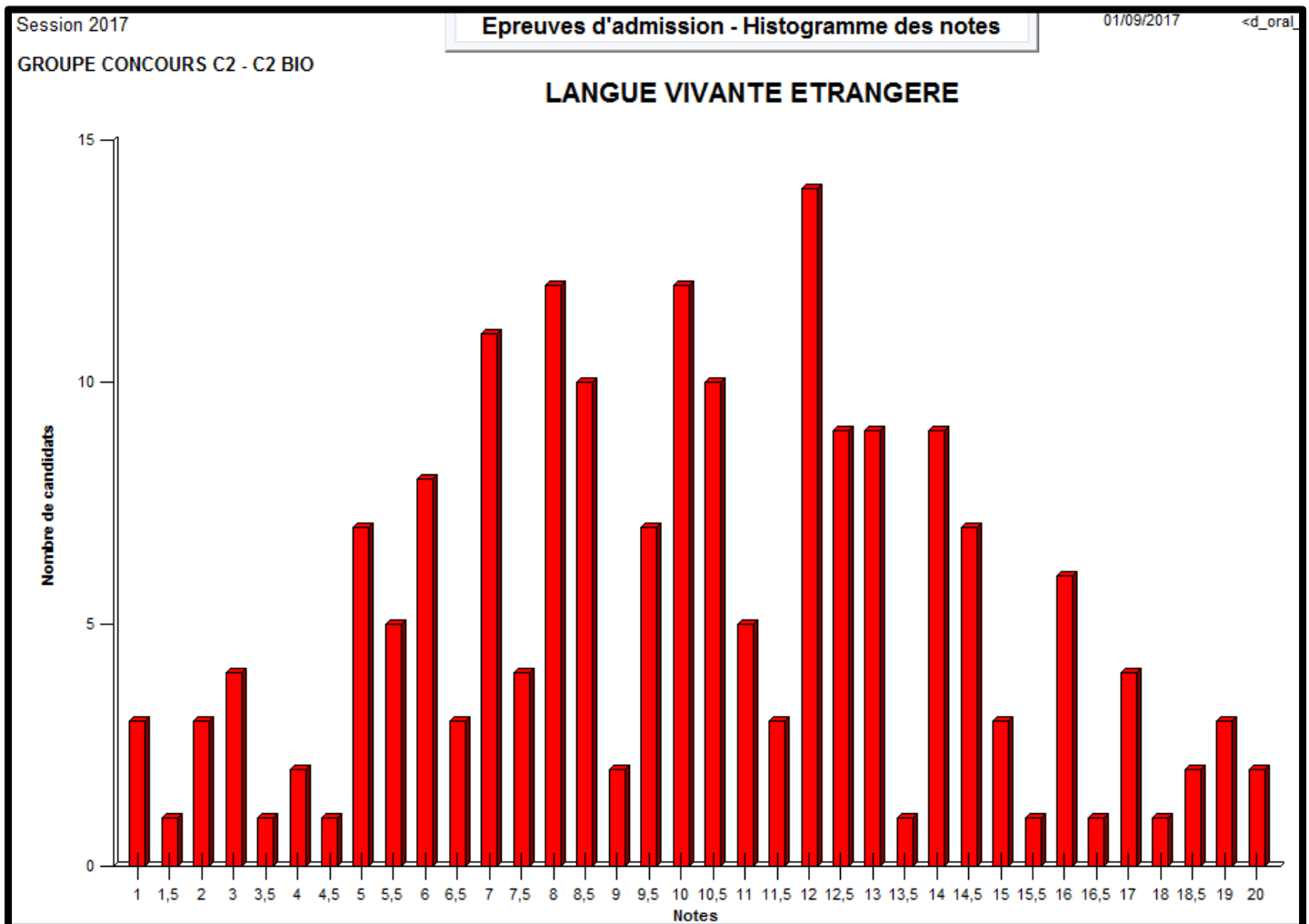
Expression orale : Un bon sens du dialogue est un atout sur une épreuve de ce type. L'expression du candidat doit être correcte et l'argumentation doit être la plus cohérente possible sur les points présentés. C'est un paramètre qui ne doit pas être négligé par le candidat pour montrer sa motivation. Il est important de réussir à susciter l'intérêt du jury, par conséquent paraître trop timide ou fermé peut porter préjudice au moment de la notation.

Ouverture d'esprit et curiosité : Les stages, qu'ils soient effectués en France ou à l'étranger, doivent faire l'objet d'une prise de recul. L'ouverture vers l'international est un « plus » car cette pratique prépare bien à l'entrée en école d'ingénieurs par la maîtrise d'une langue vivante étrangère (l'anglais en particulier). Ce type d'expérience doit servir à mettre en avant l'ouverture d'esprit du candidat. C'est également le cas de l'ensemble des activités extra-scolaires (animation, BDE, associations, ...). Ces aspects peuvent souvent s'articuler à l'ensemble de la démarche et du projet de poursuite d'études.

Certains éléments peuvent manquer et c'est quelquefois là que se fait la différence entre les candidats.

Langue vivante obligatoire - Anglais

Nb candidats	Moyenne	Ecart type	Note la plus basse	Note la plus haute
186	10,14	4,16	1,0	20



Les notes des candidats s'échelonnent de 1 à 20 sur 20. La moyenne est de 10,15 sur 20. Ces notes n'expriment pas la valeur absolue des performances des candidats, mais un classement ; elles reflètent donc le degré de réussite des candidats les uns par rapport aux autres dans cette épreuve, dont les modalités sont fixées par le service des concours et peuvent être consultées, ainsi que les conseils et attentes du jury, sur le site du Service des Concours Agronomiques et Vétérinaires.

Nature et origine des sujets :

Les textes proposés sont extraits de la presse anglo-saxonne, qui comprend les Etats-Unis, le Royaume-Uni, mais aussi les pays du Commonwealth, également anglophones. Il est donc important de pouvoir identifier les principaux titres de presse de chaque pays (sans confondre *newspaper*, *journal* ou *magazine*) et de pouvoir les mettre en rapport avec le contenu de l'article (sujet et prise de position). Il est utile de discerner un article informatif d'un article d'opinion afin d'en saisir l'objectivité ou la subjectivité.

Attitude générale :

On attend des candidats une tenue correcte ; les mini-shorts et tongs sont à bannir. Les candidats sont également priés de se débarrasser de leur chewing-gum avant d'être appelés par leur jury.

L'entretien appelle une attitude ouverte et positive durant les vingt minutes d'épreuve.

Thématiques :

Les sujets proposés sont variés, et ne touchent pas exclusivement à l'agronomie, mais à toutes les thématiques concernant le monde anglophone. Il est surprenant que de nombreux candidats ignorent tout des institutions britanniques et américaines : les partis politiques britanniques et américains, la différence entre pouvoir législatif et pouvoir exécutif, le Congrès des Etats-Unis et le Parlement du Royaume-Uni (et leur mode d'élection ou de nomination), ou encore le lien qui unit le Royaume-Uni et les pays du Commonwealth. Cela entrave sérieusement leur compréhension des sujets et la conversation avec l'examineur.

Pour se préparer à l'épreuve d'anglais, les candidats trouveront utile de réaliser quelques fiches, par exemple sur les questions incontournables du port d'armes et du racisme aux Etats-Unis, du Brexit au Royaume-Uni, des énergies fossiles et renouvelables, du changement climatique, des différents types de pollution, des progrès technologiques, de l'égalité entre femmes et hommes, de la consommation et de la grande distribution, de la gestion des terres, de l'eau et du paysage, de l'agriculture rurale et urbaine, de la désinformation, des post-vérités et des propos haineux sur Internet, du bien-être animal, de l'alimentation et de la nutrition, de la dépénalisation / légalisation des drogues douces et de tout sujet sociétal actuel. Une connaissance générale, un vocabulaire varié et non-spécialiste suffisent à présenter un compte-rendu efficace ainsi qu'une réflexion personnelle.

Prise de parole en continu :

Les candidats disposent de dix minutes de temps de parole. Trop de candidats s'épuisent au bout de trois à cinq minutes. Pour éviter cela, il faut s'astreindre à noter sur son brouillon seulement les points à développer à l'oral, sous peine de lire à toute vitesse une présentation intégralement rédigée, ce qui est inévitablement sanctionné. Le compte-rendu objectif du texte et le commentaire personnel de ce texte doivent être clairement séparés ; un résumé de cinq minutes agrémenté de quelques remarques sera également pénalisé.

Compte-rendu :

Le compte-rendu du texte est un relevé objectif des faits exposés dans l'article. Idéalement, il est synthétique et non linéaire, et pour un article de 300 mots peut difficilement dépasser trois minutes.

Une tendance observée cette année a été de parler longuement d'un film ou d'une série télévisée ayant trait au sujet. Il serait souhaitable de condenser un peu une telle référence, de mieux l'intégrer au reste du propos, et de diversifier ses sources (lectures d'ouvrages, d'articles de presse, etc.) pour enrichir sa prestation.

Cette épreuve évaluant le niveau d'anglais des candidats, pendant l'interrogation il n'est plus temps de demander des mots de vocabulaire. L'examineur ne répond donc à aucune demande des candidats durant l'entretien. Tout recours au français est sanctionné. En revanche, l'examineur observe avec attention la façon dont les candidats contournent les difficultés et reformulent le mot manquant pour se faire comprendre.

Commentaire :

Le commentaire est personnel (subjectif). Cependant, il vaut mieux éviter de donner son avis d'entrée : le risque est de tarir au bout de deux minutes. Une fois la problématique du texte identifiée, on peut développer deux ou trois points contrastés (mais non opposés).

Exemples de plans maladroits ou non-existants, et suggestions de plans possibles :

- Texte 7 : *Une initiative positive* (absence de problématique, propos se résumant à quelques remarques). Plan possible : A/ *Initiative bénéfique pour l'image de marque quelque peu écornée de Coca-Cola* ; B/ *Sensibilisation efficace et changement progressif des mentalités : vers plus de recyclage des déchets*.
- Texte 25 : A/ *Le gouvernement doit empêcher les supermarchés de faire des promotions sur les aliments gras et sucrés pour lutter contre l'obésité des enfants* (problématique calquée sur le texte). Plan possible : *L'Etat doit durcir les réglementations, mais la responsabilité est partagée entre A/ les publicistes et supermarchés appliquant un marketing agressif ; B/ les parents, qui doivent donner à leurs enfants une alimentation équilibrée ; et C/ les établissements éducatifs, qui contribuent à former le goût des enfants et à leur donner des habitudes alimentaires saines*.
- Texte 31 : *Plastique, gaz à effet de serre et réchauffement climatique* (problématique succincte et bien trop large). Plan possible : A/ *Conséquences du plastique sur le milieu marin (décharges ouvertes en bord de mer, microparticules dans l'eau, tourisme, etc.) ; B/ Efforts de filtrage artificiel (barrages flottants) ou naturel du plastique d'une part, et de réduction de l'utilisation du plastique d'autre part*.
- Texte 67 : A/ *Il faut porter de la fourrure* ; B/ *Il ne faut pas porter de fourrure* (plan contradictoire). Plan possible : A/ *Les raisons de porter de la fourrure, vraie ou fausse (chaleur, mode, statut social) ; B/ Nouveaux textiles techniques chauds et créatifs pouvant se substituer à la fourrure ; la dignité et l'élégance d'épargner les animaux*.

À la fin du commentaire, il ne faut pas oublier la conclusion formelle : trop de candidats s'arrêtent brusquement ou indiquent simplement « *That's it!* ».

Discussion :

Les questions du jury aideront les candidats ayant oublié un point ou mal compris le texte à rectifier ou à compléter leur proposition. Elles sont aussi l'occasion de tester la compréhension orale des candidats et leur capacité à entretenir une discussion. Il faut donc éviter de répondre « *I don't know...* » et faire l'effort d'émettre des hypothèses. Il convient également d'éviter les réponses laconiques, tout autant que les élucubrations verbeuses interminables répétant le commentaire.

Grammaire et phonologie :

Une prononciation négligente, désagréable voire inintelligible est sanctionnée, ainsi que les erreurs de grammaire élémentaire. Sont pénalisés :

- Une intonation et un accent français décomplexés. Attention à la prononciation de *diabetes* /dai'ɛ'bi:ti:z/, *obesity* /ə(v)'bi:sti:l/, *The Guardian* /'gɑ:diən/ (titre souvent écorché), et des mots se terminant en *-ism* /'ɪz(ə)m/.
- Les [th] prononcés comme des /s/, /z/, /t/, /v/ /f/ : prononcer *I sink* pour *I think*, ou *a sing* pour *a thing*.
- Les [h] non prononcés lorsqu'ils existent, ou prononcés alors qu'ils n'existent pas : quelle différence entre *to eat food* et *to heat food*, ou *the air is dirty* et *the hair is dirty*?
- Les accents toniques déplacés, rendant le mot incompréhensible.
- Les [s] oubliés à la troisième personne du singulier au présent simple.
- La confusion entre *-ing* (participe présent) et *-ed* (participe passé).
- Les erreurs de construction des verbes modaux : **it will be take place*, **they will be do research*. Le verbe être ne s'utilise entre un modal et un verbe qu'à la voix passive, et est alors suivi d'un participe passé.
- Les adjectifs postposés ou mis au pluriel : **development sustainable*, **officials declarations*
- Les erreurs de verbes irréguliers : **selled (sold)*, **writed (written, souvent mal prononcé)*, **telled (told)*, **catched (caught)*...
- Les gallicismes : **consommation*, **informatic*, **investment*, **compartment*, **interessant*, **changement*, **schist*, **gaz*, **the politics say...*

- *I'm gonna to present (*gonna*, à éviter en examen = *going to*), *people are way more interested, *twenty-oneth, *mans, *womans, *childrens...

Pour nourrir leur réflexion, les candidats sont invités à consulter les nombreux sites proposant des articles à lire ou à écouter ainsi que des vidéos d'actualité, ce qui leur permettra d'améliorer leur prononciation et d'enrichir leur vocabulaire. Parmi les plus accessibles aux anglophones non natifs, on peut citer www.voanews.com.